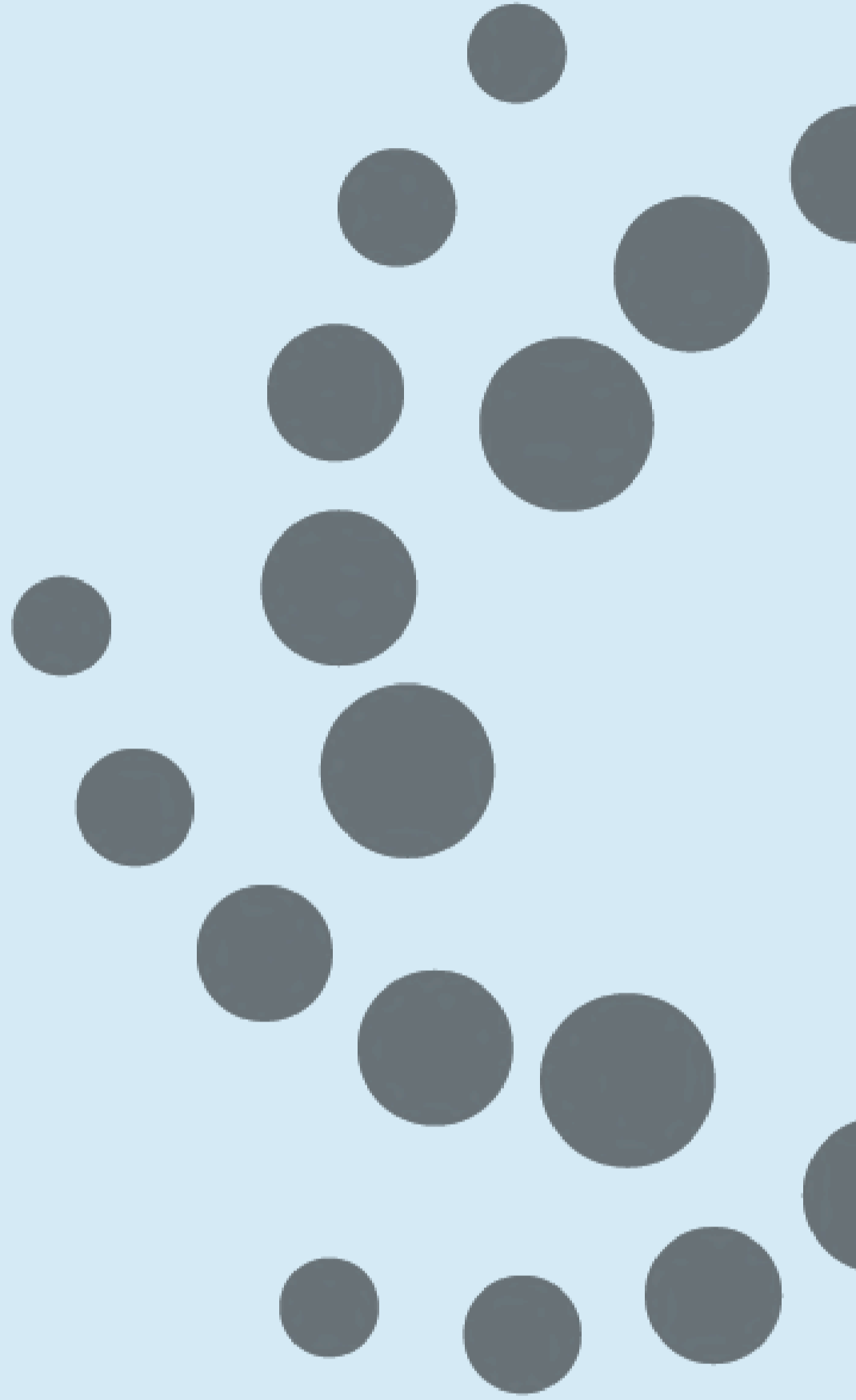




somater



Rapport RSE 2025

Groupe Somater

Mot du Président

L'industrie est à un moment charnière de son histoire. Les attentes de la société évoluent, les exigences environnementales se renforcent et nos clients recherchent des partenaires capables de les accompagner dans ces transformations. Pour une entreprise industrielle comme Somater, ces défis ne sont pas seulement des contraintes : ils sont avant tout une opportunité de repenser notre façon de concevoir, de produire et de collaborer.

Depuis toujours, Somater est animée par une culture d'engagement et de proximité avec ses partenaires.

Cette culture nous pousse aujourd'hui à aller plus loin et à structurer notre démarche autour d'une vision claire : construire une industrie du packaging plus responsable, plus transparente et plus durable.

Cette ambition se traduit à travers trois engagements qui guident chacune de nos actions.

WE DARE, d'abord. Oser transformer notre métier et réinventer le packaging polymer.

L'éco-conception est devenue un moteur essentiel de notre innovation. Nous travaillons aux côtés de nos clients pour imaginer des emballages plus sobres, mieux recyclables et alignés avec les évolutions réglementaires. Ensemble, nous cherchons des solutions qui concilient performance industrielle, fonctionnalité et responsabilité environnementale.

WE CARE, ensuite. Derrière chaque produit, il y a des femmes et des hommes, des savoir-faire et des territoires. Notre responsabilité est de faire vivre une industrie respectueuse de ses équipes, attentive à la sécurité, engagée dans l'amélioration continue de ses pratiques et soucieuse de réduire son empreinte environnementale. Construire une entreprise performante ne peut se faire qu'en prenant soin de celles et ceux qui la font vivre au quotidien.

Enfin, **WE SHARE**. Parce que la confiance se construit dans la transparence, nous avons choisi de structurer nos engagements à travers des certifications et des démarches reconnues. Elles nous permettent de mesurer nos progrès, de renforcer nos exigences en matière de qualité et de responsabilité sociétale, et de partager avec nos partenaires une vision commune du progrès.

C'est aussi dans la continuité de ces trois ambitions qu'une nouvelle étape structurante est franchie cette année. Nous avons fait le choix d'élargir et d'harmoniser notre stratégie RSE à l'échelle de l'ensemble du Groupe Somater, afin qu'elle couvre désormais l'intégralité de nos 13 usines. Cette évolution intègre pleinement les entités Plastuni Opérations ainsi que les trois sites ANL Packaging, qui rejoignent ainsi notre démarche commune.

Cette structuration à l'échelle du groupe nous permet de renforcer la cohérence de nos actions, de partager les meilleures pratiques entre nos sites et de porter une ambition collective plus forte en matière d'impact environnemental, social et sociétal.

Ce rapport RSE est bien plus qu'un état des lieux. Il reflète une dynamique collective : celle d'un groupe industriel qui avance, qui apprend et qui se transforme avec l'ensemble de ses équipes, de ses clients et de ses partenaires.

Chez Somater, nous sommes convaincus que l'industrie de demain se construira avec Coopération, Audace, Responsabilité et Excellence. C'est cette conviction qui guide notre engagement et qui continuera d'inspirer chacune de nos actions



“L’industrie de demain se construira avec Coopération, Audace, Responsabilité et Excellence.”

CEO Somater

Sommaire

1. Notre Politique RSE et notre gouvernance 4

2.1. Nos ambitions RSE : Chez Somater, we dare 6

Retenir l'éco-conception comme code de conduite de notre action

2.2 Nos ambitions RSE : Chez Somater, we Care 11

Développer des ressources humaines et industrielles responsables

NOTRE RESPONSABILITE ENVIRONNEMENTALE..... 12

NOTRE RESPONSABILITÉ SOCIALE 20

NOTRE RESPONSABILITÉ ÉTHIQUE 23

NOTRE DÉMARCHE D'ACHAT 24

NOTRE RESPONSABILITÉ SOCIÉTALE 26

**3. Notre performance RSE et ses indicateurs 2024 :
Nos ambitions RSE : Chez Somater, we Care 31**

Politique RSE et gouvernance – 2025, année de structuration stratégique

Depuis 2020, Somater se concentre sur une politique RSE formalisée, structurée autour d'objectifs de performance à horizon 2025. Cette première feuille de route a permis d'ancrer la RSE dans notre pilotage stratégique et de l'intégrer pleinement à notre modèle industriel.

L'année 2025 marque l'aboutissement de ce cycle.

Ce bilan quinquennal constitue un temps d'analyse et de consolidation. Il nous permet d'évaluer la maturité de notre organisation, la cohérence de notre gouvernance RSE, la fiabilité de nos indicateurs et l'efficacité des plans d'action déployés sur l'ensemble de nos sites.

Une politique RSE désormais pleinement structurée au niveau Groupe.

Au cours de ce premier cycle, la politique RSE a progressivement évolué d'une dynamique portée par les entités vers une structuration consolidée au niveau Groupe.

En 2025, les entités Plastuni Opérations et ANL Packaging sont désormais pleinement intégrées dans le cadre de la politique RSE Groupe Somater. Ces entités étaient déjà engagées dans leur pilotage de la RSE.

Cette intégration et unification marquent une étape essentielle dans notre montée en maturité.

Elle repose sur :

- L'harmonisation des référentiels et des indicateurs,
- La consolidation des données sociales et environnementales,
- L'alignement des objectifs locaux avec les priorités stratégiques Groupe,
- Une gouvernance transversale associant l'ensemble des directions.

La politique RSE devient ainsi un cadre commun partagé, garantissant cohérence, comparabilité et lisibilité de nos engagements.



Politique RSE et gouvernance – 2025, année de structuration stratégique

Une gouvernance transversale et embarquant toutes les directions.

La gouvernance RSE est portée par la Direction Générale, qui en assure la vision stratégique et l'alignement long terme.

Elle s'appuie sur une organisation intégrée mobilisant l'ensemble des Directions Générales, la Direction d'Usines, Direction Technique, la Direction Financière et des Ressources Humaines, la Direction Supply Chain, la Direction Commerciale et la Direction Innovation & RSE.

Cette transversalité garantit que la politique RSE ne soit pas une démarche isolée, mais un levier structurant de transformation industrielle.

2025 : du bilan à la construction des ambitions 2030.

Ce travail de structuration et de consolidation intervient dans un contexte de mutation profonde : exigences réglementaires renforcées, attentes accrues en matière de décarbonation, montée des enjeux de traçabilité et d'économie circulaire.

2025 constitue ainsi un point de maturité : la politique RSE Somater est désormais pleinement consolidée au niveau Groupe. Elle devient le socle d'une nouvelle phase stratégique, plus ambitieuse, plus structurée et davantage orientée vers la performance environnementale et industrielle.

Le bilan 2020–2025 nous offre une base solide pour définir une nouvelle trajectoire Groupe à horizon 2030.



Ambition 1

**Retenir l'éco-conception
comme code de conduite de
notre action**

#ChezSomaterWeDare



Nos engagements à 2025



**100% des packs
produits recyclables**



**50% des packs
transformés à partir de
matières alternatives au
plastique issu de
ressources fossiles**



**30% de matières en moins
utilisées dans nos
emballages**



ECOTRIBE™

Au sein de notre plateforme d'innovation ECOTRIBE™, nous poursuivons activement le développement de solutions d'éco-conception visant à transformer durablement le packaging plastique.

Nos nouvelles générations de produits s'appuient sur nos 3 engagements fondamentaux de développement :

- Réduire au maximum la part de plastique vierge d'origine fossile,
- Garantir la recyclabilité de nos produits,
- Favoriser la rechargeabilité afin d'allonger la durée de vie des emballages.

Cette approche guide l'ensemble de nos développements. Elle se traduit concrètement par des solutions intégrant davantage de matières recyclées ou alternatives, des structures monomatériaux facilitant le recyclage, ainsi que des allègements matière permettant de réduire l'empreinte environnementale dès la conception.

Ces innovations s'inscrivent pleinement dans notre stratégie RSE, fondée sur l'éco-conception, la réduction à la source et l'accompagnement de nos clients vers des modèles plus circulaires.

Parallèlement, nous accélérons notre transition climatique en travaillant progressivement l'empreinte carbone dans l'évaluation de nos produits. Cet indicateur deviendra pour nos ambitions 2030, un critère clé de notre scorecard, permettant à nos clients de mesurer l'impact environnemental de leurs choix packaging et d'orienter leurs décisions vers des solutions bas carbone.



La recharge : au cœur de nos solutions



Dans un contexte de transition vers des modèles plus durables, la recharge s'impose comme une tendance forte dans les secteurs de la cosmétique et de la pharmacie. Les consommateurs recherchent désormais des solutions réduisant l'usage de matière vierge, limitant les déchets et favorisant la réutilisation des emballages, sans compromis sur l'hygiène, la sécurité et l'expérience d'usage.

Gain de 60% de plastique



Notre éco-recharge de 500ml à 11g, permet une réduction de plus de 60% de plastique par rapport à un flacon standard, intègre 100% de matière recyclée et est 100% recyclable.

Son goulot réduit "easy refill" favorise la recharge : propre et intuitif et est operculable pour garantir sécurité et étanchéité. La mini capsule allégée optimise au maximum son éco-conception.



Réinventer l'utilisation de nos flacons hyper allégés



Nous avons également poussé le concept de ce flacon hyper allégé en l'habillant d'un support afin d'obtenir une meilleure préhension et ergonomie.

Ce support rigide accueille notre flacon vente hyper allégé pour permettre au consommateur une utilisation durable et responsable que ce soit avec combo flacon / capot ou flacon / pompe.

→ 40% de réduction de matière dès 2 utilisations de flacons vente hyper allégés et notre support.

Ré-inventer la recharge Roll-On

Le format roll-on représente un levier d'innovation particulièrement pertinent. Son usage quotidien et sa dimension nomade en font un candidat idéal pour des solutions de recharges performantes et ergonomiques.

Dans cette dynamique, nous avons développé deux concepts de roll-on rechargeables :

- Un système de recharge par remplissage, dans lequel un flacon secondaire permet de re-remplir le roll-on principal (1),
- Un système de recharge basé sur le remplacement de la pièce contenant la formule (2).



(1) Co-développement avec notre partenaire Léa Nature



(2) Concept développé par Somater

Ces solutions prolongent ainsi la durée de vie de l'emballage initial et réduisent significativement la consommation de plastique.

Eco-Recharge Générique 50ml



Eco-Recharge Lancôme - Génifique 50ml
© Photo : Lancôme

Somater a accompagné L'Oréal dans le lancement de son produit Lancôme Génifique 50ml rechargeable : dispositif associant un flacon premium en verre, conservé dans le temps et une recharge en plastique destinée à renouveler uniquement la formule.

Ce concept permet de réduire l'usage de matière tout en maintenant un haut niveau d'exigence esthétique et technique.

La recyclabilité : notre point de départ



Dans notre démarche d'éco-conception, la recyclabilité des emballages plastiques constitue un levier majeur de réduction de notre impact environnemental. Elle est intégrée dès la phase de conception, avec pour objectif de favoriser des solutions compatibles avec les filières de recyclage existantes, tout en garantissant la protection des produits et la performance logistique.

Nos choix portent notamment sur la simplification des matériaux, la limitation des plastiques complexes ou non recyclables et l'amélioration de la séparabilité des composants.

Cette approche permet de réduire l'empreinte matière, de faciliter la valorisation en fin de vie et de s'inscrire durablement dans une logique d'économie circulaire, en cohérence avec nos exigences industrielles et nos engagements RSE.

Tubes PBL mono-matériaux et allégés



Chez Plastuni Lisses, nous développons des solutions de tubes laminés PBL entièrement recyclables.

Nos produits associant un film en polyoléfine avec un combo collet et capot / capsule en PEHD permettent d'obtenir un tube monomatériel, compatible avec les filières de recyclage européennes.

En parallèle, nous travaillons sur des films fortement allégés, réduisant significativement la consommation de matière tout en maintenant les exigences de performance mécanique, barrière et qualité d'impression.

Matière PET premium et recyclabilité

Chez Plastuni Normandie, nous avons démarré une nouvelle matière premium qui allie performance en Extrusion Soufflage et matière PET recyclable.

Cette nouvelle matière proposée par notre fournisseur Eastman remplace le PETG et permet la recyclabilité du produit final.

Une grande avancée qui met en valeur la capacité de Somater de conforter sa place d'acteur de transformation polymères Premium et engagé dans une industrie polymère toujours plus responsable.



EASTMAN

Colorant noir sans noir de carbone pour favoriser la recyclabilité

Chez Somater et ANL Packaging, nous travaillons avec nos partenaires à la validation de colorants complexes en faveur de la recyclabilité du produit final. Le noir de carbone est un agent très utilisé afin d'atteindre une teinte sombre dans les colorants.

ANL Packaging a développé avec son partenaire Groupe Loc Maria Biscuits une barquette 100% recyclable pour sa marque Gavottes. Cette solution, sans noir de carbone est 100% détectable dans les filières de tri et 100% recyclable.



Barquette Gavottes

©Photo : Groupe Loc Maria

La matière : recyclée et/ou responsable



Dans la continuité de notre démarche d'éco-conception, nous poursuivons activement l'intégration de matières recyclées et de matériaux alternatifs aux plastiques issus de ressources fossiles.

Cette orientation vise à réduire notre dépendance aux matières premières vierges, à diminuer l'empreinte carbone de nos emballages et à favoriser l'économie circulaire.

Nous privilégions l'incorporation de plastiques recyclés post-consommation (PCR) lorsque les contraintes techniques et réglementaires le permettent, tout en veillant à maintenir les niveaux de qualité, de sécurité et de performance requis.

Parallèlement, nous évaluons des solutions alternatives, telles que les matériaux biosourcés ou à plus faible impact environnemental, en analysant leur cycle de vie, leur disponibilité industrielle et leur compatibilité avec les filières de fin de vie existantes.

Cette approche structurée nous permet d'allier innovation matière, responsabilité environnementale et exigences opérationnelles, dans une logique de partenariat et de développement avec nos clients.

Gamme tubes PBL PCR



Plastuni Lisses a lancé une nouvelle gamme de tubes laminés intégrant 25% et 30% de matière recyclée PCR. Cette performance s'inscrit dans une démarche d'éco-conception forte : maintien des performances barrière et industrielles, intégration de matière recyclée PCR, solution packaging bas carbone, recyclabilité du produit.

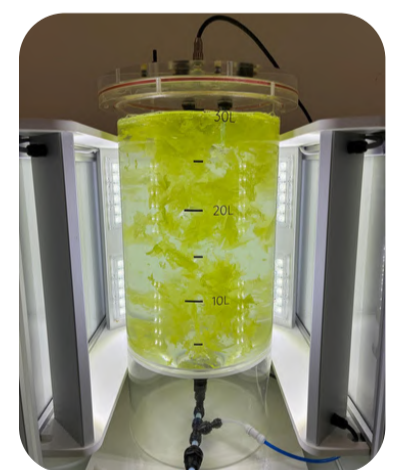
Une solution clé en main pour accompagner nos partenaires dans la mise en conformité réglementaire et en répondant à leurs engagements RSE.

ERANOVA - polymère à base d'algues

Nous poursuivons activement notre partenariat avec ERANOVA depuis 2023. Cette entreprise, made in France, propose une alternative durable aux polymères d'origine fossile en intégrant une matière plastique à base d'algues. Cette matière innovante permet de proposer une alternative concrète à la réglementation européenne en faisant baisser la part issue de la matière issue fossile dans le packaging.

Avec notre partenaire NAOS, également engagé pour une industrie responsable, nous avons eu la chance de découvrir et de visiter l'usine d'ERANOVA, près de Marseille.

Une démarche collaborative qui s'inscrit concrètement dans l'évolution de notre industrie : s'ouvrir à des solutions innovantes, réduire l'impact environnemental et accompagner la transition vers un packaging plus décarboné.





Ambition 2

**Développer des ressources
humaines et industrielles
responsables**

#ChezSomaterWeCare



Nos engagements à 2025



25% de réduction d'émission de CO2



15% de réduction de production de déchets



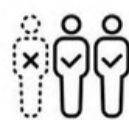
100% de déchets recyclables recyclés



100% du périmètre des usines pris en compte



objectif de 0 Accident du Travail



3% d'absenteisme



100% des salariés formés à le RSE

Notre responsabilité environnementale

Notre gouvernance carbone et trajectoire de décarbonation

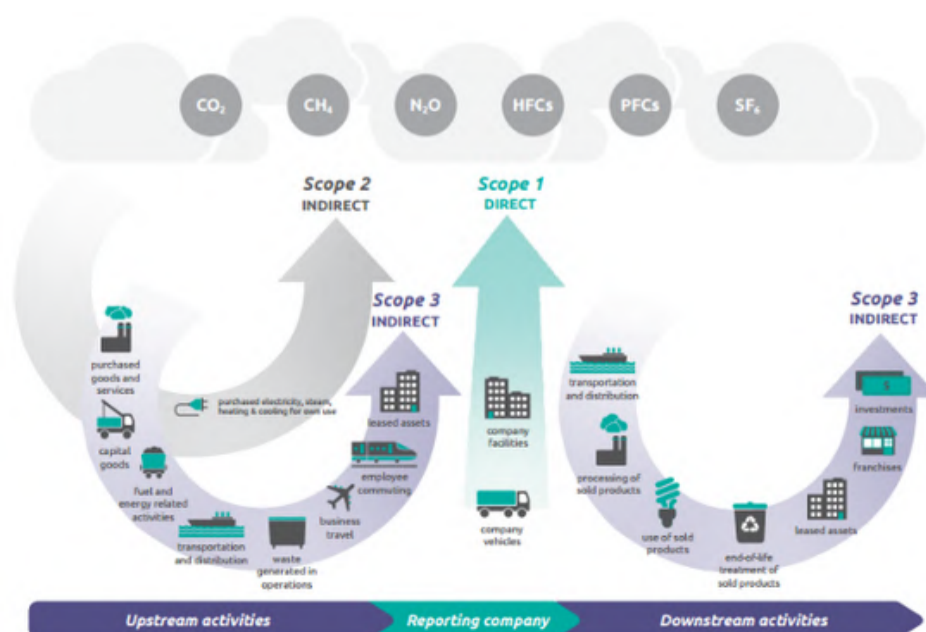
Somater renforce en 2025 sa trajectoire climat alignée avec un engagement auprès de la SBTi, un renforcement de collecte de données carbone sur l'ensemble des sites et une trajectoire de décarbonation cohérente avec notre stratégie industrielle Groupe.

Notre ambition est de faire valider nos objectifs en 2026 par la SBTi.

L'ensemble des usines a été mobilisé pour fournir les données nécessaires à la réalisation du Bilan Carbone version 9, sur la base de la méthodologie du GHG protocole (énergie, fluides frigorigènes, déplacements, matières premières, déchets, investissements).

Les enjeux principaux qui en ressortent sur les 3 scopes sont les suivants pour le Groupe Somater :

- Réduction des émissions directes (Scope 1) : fluides frigorigènes, combustibles, chariots gaz,...
- Réduction des émissions indirectes (Scope 2) : électricité, photovoltaïque, récupération de chaleur,...
- Réduction des émissions amont/aval (Scope 3) : matières premières, transport, déchets, déplacements,...



Notre responsabilité environnementale

Par ailleurs, l'analyse de risques des usines de Somater met en évidence une sensibilité accrue aux vagues de chaleur, aux fortes pluies et aux tensions sur l'alimentation électrique, avec des impacts potentiels sur le refroidissement, l'air comprimé et la stabilité énergétique. Les mesures déjà en place (récupération de chaleur, pilotage intelligent, batteries à condensation, maintenance renforcée) renforcent la résilience des usines.

Cette analyse s'inscrit dans l'évaluation des risques Groupe Somater 2025, qui intègre clairement les risques du réchauffement climatique pour les usines.

Le renouvellement et la modernisation de notre parc industriel pour réduire durablement notre empreinte carbone

La réduction de l'impact carbone du groupe Somater passe notamment par l'effort d'investissements qui se poursuit pour la modernisation et la performance de ses équipements industriels.



Parc photovoltaïque de Plastuni Opérations

Les usines du groupe Somater déploient des actions fortes en matière d'efficacité énergétique :

- Plastuni Normandie se distingue par le pilotage intelligent du chauffage, de la récupération de chaleur et du parc compresseurs optimisé,
- Plastuni Opérations améliore son intensité énergétique grâce au freecooling, et à l'intégration de 4500m² de photovoltaïque et à un groupe froid NH₃,
- Somater Coutras remplace certaines presses hydrauliques par des modèles de nouvelle génération 100% électriques.

La réduction des fluides à fort impact de réchauffement global progresse également :

- Plastuni Normandie assure un suivi bimestriel des fuites de fluides,
- Plastuni Opérations s'est doté d'une installation d'un groupe froid à l'ammoniac (NH₃) dont l'impact sur le climat est quasi nul,
- L'ensemble des usines du Groupe maintient un suivi rigoureux et renforcé de l'état des équipements et de leur maintenance préventive.



Groupe Froid NH₃ - Plastuni Opérations

La modernisation de nos infrastructures se poursuit :

- Somater Coutras dispose désormais d'un parc de presse injection 100% électrique et hybride,
- Andeville a installé des pompes à chaleur et valorise la chaleur issue de ses compresseurs,
- Plastuni Opérations modernise ses équipements et son atelier décor, notamment via la conversion du séchage à la technologie LED.



Machine Electrique - Somater Coutras

L'air comprimé étant un poste important en milieu industriel, son optimisation constitue un levier majeur de sobriété énergétique :

- Plastuni Normandie a déployé un pilotage complet intégrant maintenance corrective, préventive et contrôles quotidiens,
- Les usines de Somater Theix et Andeville, et ANL Wellen ont fait l'acquisition de compresseurs à vitesse variable, optimisant la consommation à la demande.

Ces bonnes pratiques ont un impact direct sur la réduction des consommations électriques.



Nouveau compresseur - ANL Wellen

La transition vers un éclairage à haute performance énergétique est finalisée dans le Groupe. Depuis 2025, les sites de Frevent, Coutras, Theix, Andeville et Savigny sont désormais équipés à 100% en LED.

Notre responsabilité environnementale



Transition énergétique des systèmes de chauffage

La décarbonation des systèmes thermiques progresse de manière significative sur l'ensemble de nos sites industriels, grâce à l'intégration de solutions énergétiques plus sobres et à l'optimisation des usages.

Plusieurs initiatives concrètes illustrent cette transition :

- Les sites d'ANL Cahors et Somater Andeville se sont équipés de pompes à chaleur pour chauffer les bureaux et les espaces communs, renforçant ainsi son recours à des technologies bas carbone,
- Sur le site de Plastuni Normandie, les ateliers sont désormais chauffés exclusivement par récupération de chaleur issue des procédés, réduisant fortement les besoins énergétiques externes,



Système de récupération de chaleur

- La majorité des sites du groupe fonctionnent sans chauffage dans les ateliers, s'appuyant sur les apports thermiques naturels des équipements et des procédés industriels,
- Le site de Savigny combine pour sa part une centrale de traitement d'air (CTA) et des pompes à chaleur, permettant d'optimiser à la fois la qualité de l'air et l'efficacité énergétique des installations,
- Plastuni Opérations assure un suivi annuel rigoureux de ses consommations de fioul et de propane afin de piloter leur réduction.

Globalement, plusieurs sites ont totalement supprimé l'utilisation du fioul, ou ne le conservent que pour des fonctions de sécurité, notamment pour l'alimentation des systèmes de sprinklage. Les bureaux sont majoritairement chauffés à l'électricité ou via des pompes à chaleur réversibles. Dans les ateliers, l'absence de chauffage ou le recours à la récupération de chaleur des procédés limite fortement les consommations énergétiques et réduit l'empreinte carbone des opérations. Ces actions contribuent pleinement à notre trajectoire de réduction des émissions et d'amélioration de l'efficacité énergétique de nos sites industriels.

Déploiement des énergies renouvelables

Le développement des énergies renouvelables, notamment photovoltaïques, se poursuit progressivement :

- ANL Wellen est déjà équipé depuis de nombreuses années de 2910m² de panneaux solaires,
- Cette année, Plastuni Opérations a installé 4500m² de panneaux solaires et démarré son exploitation à hauteur de 6% du besoin du site,
- Les sites de Marolles et Savigny, sont toujours en phase d'étude mais devraient se doter de panneaux solaires d'ici 2027.

Plusieurs sites, tels que Plastuni Normandie, Coutras,... ont engagé des études visant à intégrer des sources d'énergie renouvelable, telles que des installations photovoltaïques ou des solutions de géothermie. Toutefois, certains de ces projets n'ont pas pu être concrétisés en raison de contraintes réglementaires ou de refus d'autorisation de la part des autorités locales.



Panneaux solaires site
Plastuni Opérations

Notre responsabilité environnementale



Transition énergétique de tous nos transports

La transition vers des équipements de transport interne moins émissifs se poursuit progressivement sur l'ensemble des sites du Groupe Somater.

Plusieurs usines ont engagé la modernisation de leur parc de chariots élévateurs en faveur d'une électrification croissante des équipements de manutention.

Le site ANL Cahors a développé un parc de chariots de transport et AGV exclusivement électrique. Sur l'ensemble des sites, la totalité ou la majorité des chariots est aujourd'hui électrique, permettant de réduire significativement les émissions directes liées à l'utilisation de carburants fossiles.

Lorsque le passage à l'électrique n'est pas techniquement possible — notamment en raison de contraintes de puissance, d'autonomie ou d'utilisation en extérieur — les sites conservent des équipements fonctionnant au gaz, tout en optimisant leur exploitation grâce à une maintenance renforcée, une adaptation des cycles d'utilisation et une rationalisation du parc.



AGV ANL CAHORS

Par ailleurs, afin d'accompagner la transition vers une mobilité plus sobre en carbone, plusieurs sites ont installé des bornes de recharge pour véhicules électriques, notamment :

- au siège de Boulogne Billancourt,
- sur les site Plastuni Normandie et Plastuni Opérations,
- sur les sites de Marolles et Savigny.

Les autres sites sont à l'étude pour installation de ces équipements.

Ces infrastructures contribuent à réduire les émissions liées aux déplacements professionnels et à encourager l'adoption de véhicules électriques par les collaborateurs.



Bornes de recharges électrique -
Plastuni Opérations

Notre responsabilité environnementale

Notre action pour protéger nos ressources en eau

Au sein de Somater, l'eau est principalement utilisée pour le refroidissement des équipements et le nettoyage ponctuel des équipements et structures industrielles.

Nos procédés et nos installations reposent autour de circuits fermés, ce qui permet de limiter fortement les prélèvements et de maîtriser les consommations.

Le refroidissement des moules et des équipements constitue le principal usage de l'eau. Grâce à des systèmes de boucles fermées alimentées par des réseaux d'eau glacée ou des groupes froids, l'eau est réutilisée en continu, réduisant significativement la consommation nette. Les seules pertes correspondent aux purges nécessaires au maintien de la qualité des circuits et changements d'outillages sur machines.

Les opérations de nettoyage nécessitent ponctuellement de faibles volumes d'eau. Les effluents pouvant contenir des pollutions sont collectés et traités par des filières adaptées, en conformité avec la réglementation environnementale.

Les investissements réalisés ces dernières années dans la modernisation de nos équipements industriels ont permis d'améliorer l'efficacité des circuits de refroidissement en renforçant ainsi la maîtrise globale de nos consommations.

Plusieurs sites ont également engagé des initiatives structurantes pour optimiser leur gestion de l'eau. Le site de Frévent utilise un système de refroidissement par pompage, sans recours à des fluides frigorigènes.

Sur le site de Marolles, des études de réutilisation de l'eau du système de sprinklage est à l'étude, avec un potentiel d'économie estimé à 20m³ par semaine.

Enfin, le respect du décret GPI (Granulés Plastiques Industriels) constitue une priorité pour nos usines. Les plans de prévention et les dispositifs de sécurisation mis en place permettent de préserver l'environnement et contribuent ainsi activement à la réduction de la pollution plastique.

Toutes nos usines françaises sont certifiées GPI. Mais notre engagement ne s'arrête pas là, nos usines belges et polonaises adhèrent à Operations CleanSweep qui s'engagent dans les mêmes bonnes pratiques de préservation de l'environnement.



Cuve eau installée en 2025
Somater Mortagne



OPERATION CLEAN SWEEP
pour nos sites belges

Notre responsabilité environnementale



Notre action en faveur de la préservation de la Biodiversité

La préservation de la biodiversité constitue un enjeu majeur pour le Groupe Somater, qui veille à intégrer la protection des écosystèmes dans la gestion et l'aménagement de ses sites industriels. À travers différentes initiatives locales, nos usines contribuent à favoriser la présence de la faune et de la flore, notamment par la création d'espaces naturels, la gestion raisonnée des espaces verts ou encore la limitation des interventions pouvant perturber les milieux naturels.

Ces actions participent à la restauration d'habitats favorables à la biodiversité et à l'équilibre des écosystèmes autour de nos sites. En conciliant activité industrielle et respect du vivant, le Groupe Somater affirme sa volonté de contribuer positivement à la préservation de l'environnement et des territoires dans lesquels il est implanté.

Zone Humide à Plastuni Normandie

Dans le cadre de sa démarche de gestion responsable des risques environnementaux et d'adaptation au changement climatique, l'usine de Plastuni Normandie a aménagé une zone humide naturelle sur son terrain.

Cet espace joue un rôle de régulation hydraulique en permettant d'absorber et de ralentir les excès d'eau lors des épisodes de fortes pluies, contribuant ainsi à limiter les risques de crue de la rivière située à proximité du site.

Au-delà de sa fonction de protection, cette zone humide favorise également le développement de la biodiversité locale et s'inscrit dans la volonté du Groupe Somater de concilier activité industrielle, préservation des milieux naturels et résilience des territoires.



Zone humide - Plastuni Normandie

Hôtels à Insectes à Plastuni Normandie

Dans le cadre de ses actions en faveur de la biodiversité, en 2024, Plastuni Normandie a développé, en partenariat avec son client NAOS, des hôtels à insectes installés sur son site.

Ces installations ont pour objectif de favoriser la présence d'insectes pollinisateurs et de contribuer à la préservation des écosystèmes locaux. Le site poursuit toujours et fièrement l'entretien et le suivi de ces aménagements afin d'en assurer la pérennité et l'efficacité.



Hôtels à insectes - Plastuni Normandie

Notre responsabilité environnementale



Notre action en matière d'économie circulaire

Le Groupe Somater renforce son engagement en faveur de l'économie circulaire en structurant l'ensemble de ses sites autour de la réduction des déchets, de leur gestion responsable et de l'optimisation de leur recyclage et traitement.

Cette démarche s'appuie également sur l'augmentation progressive du contenu recyclé, notamment via l'intégration de matières PIR et PCR, ainsi que sur l'amélioration continue de la recyclabilité des emballages.

Plusieurs initiatives concrètes illustrent cette dynamique :

- intégration de matières recyclées telles que le rPET, rPE et rPP,
- certifications et labélisation de nos matières pour une meilleure traçabilité,
- favorisation de matière bas carbone et produite en Europe ou dans le pays de transformation,
- optimisation des flux matières,
- développement de solutions d'écoconception au sein de la plateforme ECOTRIBE™.

Cette stratégie s'inscrit pleinement dans le cadre du règlement européen PPWR, qui fixe des objectifs ambitieux en matière de recyclabilité des emballages, d'intégration de contenu recyclé et de performance environnementale.

Le Groupe se conforme également aux exigences de la loi AGEC, notamment en matière de transparence sur la recyclabilité des emballages, réduction des plastiques à usage unique, traçabilité des matières, information renforcée des clients et responsabilité élargie du producteur.

La réglementation PPWR à 2030



**100% des emballages
devront être
recyclables**



**Utilisation obligatoire de matières
recyclées dans les emballages plastiques.
Le taux dépend de la matière et de
l'utilisation finale du packaging**



**Réduction du poids et du
volume des emballages**

Notre responsabilité environnementale



Notre action en matière de gestion responsable des déchets

Au sein de ses usines, la gestion des déchets repose sur une organisation structurée visant à garantir la conformité réglementaire, l'harmonisation des pratiques et l'amélioration continue des performances environnementales. En 2025, l'ensemble des sites applique un tri à la source couvrant tous les flux générés par les activités de production, de maintenance, de logistique et de bureaux. Les zones de tri sont clairement identifiées, accessibles et équipées de contenants adaptés.

Les rebuts de production issus des matières plastiques PE, PP ou PET sont, lorsque cela est techniquement possible, réintégrés dans les procédés de transformation du Groupe, notamment pour la technologie d'extrusion. Cette réincorporation est strictement encadrée par les équipes qualité, les spécifications clients et les règles internes de traçabilité des matières.

Les différents flux de déchets sont orientés vers des filières de recyclage agréées, notamment pour les plastiques, les métaux, le carton et le bois. Les déchets administratifs et alimentaires bénéficient également de filières dédiées, incluant le recyclage papier-carton et la reprise des DEEE.

Les déchets dangereux sont gérés dans des zones dédiées, ventilées et sécurisées, avec stockage en rétention, étiquetage conforme et traçabilité complète via la plateforme Trackdéchets, conformément aux obligations réglementaires liées aux Bordereaux de Suivi des Déchets Dangereux.

Enfin, plusieurs initiatives renforcent la circularité au sein de la chaîne logistique. Les usines développent notamment des pratiques de réemploi des palettes en bois, incluant la revente des palettes en bon état et des dispositifs de reverse logistique avec certains clients.

En Belgique, par exemple, les usines de Plastuni Opérations et ANL Wellen réutilisent les palettes retournées, permettant de réduire les déchets, limiter l'achat de palettes neuves et renforcer l'économie circulaire au sein de la chaîne d'approvisionnement.

Revalorisation de nos déchets de production

Dans une logique d'économie circulaire et de réduction de son impact environnemental, les usines du Groupe Somater ont mis en place, en partenariat avec des acteurs spécialisés tels que VEOLIA et CYCLIA, des dispositifs de broyage de leurs déchets plastiques directement sur site.

Cette démarche permet de préparer la matière en vue de sa revalorisation tout en optimisant les flux logistiques.

En réduisant le volume des déchets avant leur transport, l'usine limite le nombre de rotations nécessaires et contribue ainsi à diminuer les émissions associées au transport. Cette initiative illustre l'engagement du Groupe à développer des solutions concrètes pour améliorer la gestion des déchets, favoriser le recyclage des matières plastiques et renforcer la performance environnementale de ses opérations.



Broyage des déchets plastiques de production sur site de Somater Savigny

Notre responsabilité sociale



Santé, sécurité et qualité de vie au travail

Le Groupe Somater poursuit le développement d'une culture forte de la santé, de la sécurité et de la qualité de vie au travail, en déployant des actions concrètes sur l'ensemble de ses sites industriels. Ces initiatives visent à prévenir les risques professionnels, améliorer les conditions de travail et renforcer l'engagement des collaborateurs.

L'automatisation progressive de certaines opérations répétitives ou à risque constitue un levier majeur de prévention. Des équipements automatisés ont ainsi été déployés pour le conditionnement en bout de ligne, la fermeture de cartons, l'insertion de sachets ou encore la palettisation, notamment sur deux usines en 2025. Ces investissements contribuent à réduire les troubles musculo-squelettiques (TMS) et à améliorer l'ergonomie des postes de travail.



Automatisation du conditionnement - usine ANL Wellen

De plus, des systèmes de prévention ont été renforcés en usine pour la sécurité de nos employés : redéfinition par peinture des flux et chemins piétons pour garantir la sécurité des employés, visiteurs et partenaires sur notre site de Marolles, et un système de projection d'affichage lumineux a été mis en place sur le site d'ANL Pologne pour mettre en valeur les emplacements les plus sensibles.



Affichage lumineux -
usine ANL Pologne



Redéfinition des passages piétons -
usine Somater Marolles

L'année 2025 a également marqué le déploiement d'un dispositif renforcé de prévention santé-sécurité, incluant un parcours de formation sécurité interactif permettant à chaque collaborateur de renforcer ses connaissances de manière homogène et dynamique. Les DUERP (Documents Uniques d'Évaluation des Risques Professionnels) ont été mis à jour sur l'ensemble des sites et complétés par des plans d'actions spécifiques par usine, intégrant des protocoles et procédures renforcés.

Dans une démarche globale d'amélioration des conditions de travail, en 2025 l'ensemble des sites a organisé une semaine dédiée à la Qualité de Vie et des Conditions de Travail (QVCT), en s'appuyant sur les outils de l'ANACT (Agence Nationale pour l'Amélioration des Conditions de Travail). Ces initiatives ont inclus des quiz, vidéos pédagogiques, activités sportives, boîtes à idées et actions de sensibilisation, notamment autour de la prévention des TMS et de la santé au travail.

Cette initiative a été menée par le service des Ressources Humaines du siège afin de soutenir les usines autour de ce projet fédérateur au sein du Groupe Somater.

Notre responsabilité sociale



La prévention santé constitue également un axe important de l'engagement du Groupe somater.

Le Groupe veille à la préservation de la santé des collaborateurs à travers des actions de prévention régulières. Une campagne annuelle de vaccination contre la grippe est proposée aux salariés volontaires, permettant de renforcer la prévention sanitaire.

Au-delà des enjeux de santé et sécurité, Somater encourage les initiatives favorisant la cohésion et l'engagement des équipes. Le site ANL Belgique, par exemple, organise régulièrement des repas collectifs préparés par les collaborateurs, dont les bénéfices sont reversés à une association locale. Cette initiative solidaire contribue à renforcer les liens entre les équipes tout en soutenant des actions locales.



Repas collectif organisé par l'équipe IT - ANL Wellen

Le Groupe développe également des initiatives visant à valoriser les collaborateurs et les métiers industriels. Plusieurs sites ont ainsi proposé des séances de photographie professionnelle, permettant aux salariés de disposer de portraits valorisants pour la communication interne, les profils professionnels ou la promotion des métiers de l'entreprise.

L'inclusion et l'ouverture aux jeunes générations constituent également un axe fort de l'engagement social du Groupe. Le site ANL Belgique, reconnu comme usine apprenante, a participé à la réalisation d'un film dédié à l'inclusion des jeunes, diffusé lors d'un salon de recrutement. Par ailleurs, plusieurs usines ouvrent régulièrement leurs portes aux lycéens et étudiants, afin de faire découvrir les métiers de la plasturgie, promouvoir les savoir-faire industriels et encourager les vocations dans les filières techniques.

Enfin, Somater accompagne ses collaborateurs tout au long de leur parcours professionnel.

Un programme de formation intitulé « Retraite en vue », prévu sur cinq jours au sein d'ANL et animé en interne, permettra d'anticiper les transitions professionnelles, d'informer les salariés sur leurs droits et de les accompagner sereinement dans la préparation de cette nouvelle étape de vie.

Une fois n'est pas coutume, 2025 fut une belle édition des plus beaux pulls et accoutrements de Noël.

Ce moment de convivialité permet de cloturer l'année autour d'un repas et du concours de l'originalité. Nous sommes très fiers d'être juges de la créativité, authenticité de chacun et de leur collaboration !



Somater Mortagne - Le plus beau pull de Noël

Notre responsabilité sociale



FeetWeek & Clarins : Remise de prix

Chaque pas compte : top du classement pour Plastuni Normandie lors de la FeetWeek !

L'ensemble des équipes de Somater a participé avec enthousiasme à la FeetWeek, un événement solidaire organisé par Clarins au profit de l'association Arthritis Foundation.

Cette initiative, à la fois sportive et engagée, vise chaque année à mobiliser les collaborateurs autour d'un défi collectif : cumuler un maximum de pas sur une semaine afin de soutenir la recherche et l'accompagnement des personnes atteintes de maladies articulaires.

Grâce à une forte mobilisation et un véritable esprit d'équipe, l'usine Plastuni Normandie s'est distinguée en atteignant le haut du classement, démontrant ainsi l'implication et la solidarité de ses collaborateurs. Cette performance remarquable a été saluée par la remise d'un prix par Clarins, récompensant l'engagement et la détermination de l'équipe.

Au-delà de la performance sportive, cette participation illustre pleinement les valeurs portées par Somater :

- Encourager le bien-être et la cohésion des équipes,
- Soutenir des causes sociétales fortes,
- S'engager concrètement aux côtés de ses partenaires.

Cet événement fédérateur vient renforcer notre conviction que les initiatives collectives, même simples, peuvent avoir un impact significatif, tant sur le plan humain que sociétal.

Lors du dernier séminaire opérationnel, les équipes Somater, Plastuni et ANL se sont réunies.

Un moment privilégié pour partager les ambitions du Groupe autour de la performance économique, de l'innovation, de la qualité, de la supply chain et de la RSE dans un esprit de cohésion.

Une présentation exhaustive des ambitions RSE stratégiques du Groupe a été dispensée rappelant les ambitions et engagements du Groupe, notamment l'importance pour tous d'être sensibilisés aux responsabilités éthique, sociale, environnementale et achats responsables.

Cela a été l'occasion de mettre en place la 1ère édition des Awards Somater célébrant la réussite des équipes sur différents paramètres, valorisant l'excellence opérationnelle et l'engagement individuel et collectif.



Remise d'un Award Somater à l'équipe Somater Andeville par Félix Hubin

Notre responsabilité éthique



En 2025, Somater a poursuivi le renforcement de sa démarche de responsabilité éthique en intégrant plus largement les enjeux de protection des données et d'éthique des affaires au sein de ses politiques internes et de ses pratiques opérationnelles.

La protection des données constitue désormais un pilier structurant de notre dispositif de gouvernance. Afin d'encadrer l'usage des outils numériques et de garantir la confidentialité des informations sensibles, la charte informatique interne est systématiquement signée par chaque nouveau collaborateur lors de son arrivée dans l'entreprise. Ce document formalise les règles de bonnes pratiques relatives à la gestion et à la sécurisation des données. Ce document a également été complété par une section dédiée à l'utilisation de L'Intelligence Artificielle au travail.

Dans une logique de prévention et de sensibilisation, une formation obligatoire dédiée à la sécurité des données, conçue et animée en interne, a été déployée auprès des collaborateurs. Cette démarche vise à renforcer les réflexes de vigilance et à diffuser une culture commune de protection de l'information au sein de l'organisation.

En parallèle, Somater a structuré son dispositif de prévention de la corruption. En 2025, une matrice des risques anti-corruption a été réalisée afin d'identifier les situations potentiellement exposées et de hiérarchiser les risques associés. Cette analyse constitue un outil de pilotage permettant de définir et de déployer des mesures de prévention adaptées.

Sur cette base, un plan d'action a été défini, incluant notamment la mise en place d'un programme de formation obligatoire à la prévention de la corruption. Cette formation s'adresse à l'ensemble des collaborateurs en interaction avec des clients, des fournisseurs ou des partenaires.

Ces formations sont intégrées au pack d'arrivée des nouveaux entrants et renouvelées tous les trois ans afin d'assurer un niveau de vigilance durable et de consolider la culture d'intégrité au sein du groupe.

FORMATIONS REALISEES EN 2025



Dispositifs de procédure d'alerte

Dans le cadre de son engagement en faveur d'une gouvernance responsable et transparente, Somater met à disposition de ses collaborateurs et de ses parties prenantes plusieurs dispositifs de procédure d'alerte permettant de signaler toute situation contraire à l'éthique, aux règles internes ou à la réglementation en vigueur.

Ces dispositifs prennent différentes formes selon l'historique, l'organisation et la culture propre à chacun des sites du groupe. Cette approche s'appuie sur des pratiques déjà ancrées localement tout en garantissant l'efficacité et l'accessibilité des mécanismes de signalement.

Quel que soit le dispositif utilisé, les procédures d'alerte reposent sur des principes communs : confidentialité des signalements, protection des lanceurs d'alerte, traitement impartial des situations signalées et mise en œuvre d'actions correctives lorsque cela est nécessaire.

Dans la continuité de notre unification de stratégie RSE en tant que Groupe et afin d'assurer une accessibilité claire et centralisée des dispositifs, l'ensemble des modalités de signalement et des procédures associées est disponible sur le site internet du groupe : www.somater.fr


Ce dispositif contribue à renforcer la culture d'intégrité du groupe et à favoriser un environnement de travail fondé sur la confiance, la responsabilité et l'éthique.

Notre démarche d'achats responsables



Évaluation RSE des fournisseurs stratégiques

Nous avons renforcé l'évaluation RSE de nos fournisseurs stratégiques, en particulier ceux liés à nos matières premières, colorants et consommables. Cette démarche vise à mieux comprendre leur niveau de maturité RSE, à identifier les leviers de progrès et à renforcer notre collaboration autour des enjeux prioritaires pour Somater.

| | | | |
|---|---|--|---|
|  | PROCEDURE D'ÉVALUATION DES FOURNISSEURS ET DES PRESTATAIRES DE SERVICE | | PROCEDURE N° SC_P_ACH_03I |
| | Date d'application : 15/12/2025 | | Annule et remplace : SC_P_ACH_03H 1/5 |

SOMMAIRE

A. QUI ? 1
 B. QUAND ? 1
 C. COMBIEN ? 2
 D. COMMENT ? 2
 E. COMMUNICATION SUR LES RÉSULTATS D'ÉVALUATION 4

| | Nom | Fonction | Date et Signature |
|--------------|--------------|---|----------------------------------|
| REDACTION | P.PROCHASSON | Coordinateur qualité | 11/12/2025 PPR <i>Prochasson</i> |
| VERIFICATION | A.S. SERIO | Directrice Innovation packaging, CSR et Marketing | 12/12/2025 ASS <i>Serio</i> |
| APPROBATION | A.BOUYGUES | Directeur achats groupe et supply | 15/12/2025 ABO <i>Bouygues</i> |

| DIFFUSION (Pour exécution = E ; Pour information = I) | | | | | | | | |
|---|--------|-------|----------------------------|--------|-------|-------------|--------|-------|
| NOM/SERVICE | I ou E | Nb ex | NOM/SERVICE | I ou E | Nb ex | NOM/SERVICE | I ou E | Nb ex |
| Direction générale | I | 1 | Direction des sites | E | 7 | | | |
| Direction des achats | E | 1 | Services logistiques Sites | E | 7 | | | |
| Responsables qualité sites | E | 7 | | | | | | |

DOCUMENTS ATTACHES

Elle s'est traduite par plusieurs avancées structurantes en 2025 :

- La création d'une procédure interne d'évaluation RSE des fournisseurs, désormais déployée dans l'ensemble du groupe et en cours d'intégration à notre gouvernance achats,
- L'intégration de critères plus précis et exigeants, portant notamment sur :
 - les émissions carbone des produits livrés,
 - les certifications et notations (ex. EcoVadis),
 - la traçabilité des matières notamment via Transparency One,
 - les engagements sociaux et éthiques en accord avec nos Chartes Ethique et de Bonne Conduite,
- La formalisation de points d'attentes clairs vis-à-vis de nos partenaires, afin d'assurer une compréhension partagée des enjeux et de favoriser une amélioration continue.

Cette approche renforce la cohérence entre notre stratégie RSE et nos pratiques opérationnelles, tout en consolidant la relation avec nos fournisseurs stratégiques.

Notre démarche d'achats responsables



Progression des achats responsables de matières premières intégrant du recyclé

Dans le cadre de notre stratégie d'achats responsables, Somater poursuit l'intégration croissante de matières premières recyclées dans ses approvisionnements.

Cette démarche vise à se conformer avec la réglementation de la PPWR, à réduire l'empreinte carbone de nos emballages et à soutenir le développement de filières circulaires.

La stratégie du groupe Somater est de consolider et pérenniser ses approvisionnement de matières PCR ou Bio-Sourcées en anticipant la croissance de la demande de nos clients. Il s'agit donc d'un partenariat étroit que nous lions avec nos fournisseurs stratégiques, incluant l'évaluation de leurs pratiques RSE, la vérification de la traçabilité des flux recyclés et l'intégration de critères spécifiques dans nos spécifications (carbone, certifications, conformité réglementaire, notation EcoVadis). Cette dynamique s'inscrit pleinement dans notre ambition de développer des solutions plus circulaires et de renforcer la performance environnementale de nos produits, tout en sécurisant des filières recyclées fiables et pérennes.



Favoriser les achats locaux auprès des usines

Pour les achats décentralisés réalisés directement par les usines Somater tels que les consommables, le transport, les palettes, le nettoyage ou l'entretien des espaces verts l'ensemble des usines applique en priorité une politique d'achats locaux. Les prestataires partenaires sont majoritairement situés à proximité immédiate et à moins de 100 kilomètres, ce qui permet de réduire les émissions liées aux déplacements, de soutenir l'économie territoriale et de renforcer la réactivité ainsi que la qualité de service.

Partenariats inclusifs et achats solidaires

Le groupe développe depuis toujours des partenariats avec des ESAT / CAT pour des actions ponctuelles ou long terme d'entretien, d'assemblage, d'étiquetage ou de tri, notamment : ANL Belgique, Somater Mortagne, Plastuni Operations, Plastuni Normandie.

Elles illustrent notre volonté d'intégrer des acteurs de l'économie sociale et solidaire dans nos pratiques d'achats et de contribuer positivement à l'écosystème local en favorisant l'inclusion professionnelle de personne en situation de handicap ou de réinsertion.

Notre responsabilité sociétale



Somater, un partenaire engagé aux côtés des clients et ancré dans ses territoires

Somater affirme son rôle de partenaire responsable en accompagnant ses clients dans la mise en œuvre de leurs ambitions sociales et environnementales. Cette collaboration étroite permet de co-construire des solutions concrètes pour accélérer la transformation durable de la filière du packaging.

L'implication de Somater au sein de l'Alliance Impliquante portée par son partenaire NAOS autour de la « Stratégie Climat & Biodiversité » illustre cette dynamique. Dans ce cadre, le Groupe a contribué activement aux travaux collectifs en partageant ses leviers de réduction d'impact environnemental, notamment afin d'améliorer la fiabilité de la traçabilité de leurs articles de conditionnement et de soutenir la transition bas carbone de l'ensemble de la chaîne de valeur.

Parallèlement, Somater est engagé dans le programme SOLSO de L'Oréal, qui vise à promouvoir l'inclusion et l'employabilité, en particulier dans les territoires ruraux et pour des collaborateurs de plus de 50 ans. Cet engagement fait écho à la réalité de plusieurs sites industriels du groupe, tels que Somater Marolles, Somater Frévent, ou encore Somater Mortagne — implantés en Zones de Revitalisation Rurale (ZRR). À travers ces implantations, Somater contribue activement au dynamisme économique local, au maintien de l'emploi industriel et à l'insertion professionnelle de publics parfois éloignés du marché du travail.

À travers ces initiatives, Somater démontre sa capacité à construire des partenariats durables avec ses clients tout en renforçant son ancrage territorial et son impact social positif.

Dialogue avec les acteurs publics et territoriaux

Le site Plastuni Normandie, situé à quelques kilomètres de Dieppe, a eu l'honneur d'accueillir deux élus engagés dans les enjeux industriels et territoriaux : Sébastien Jumel, ancien député de la Seine-Maritime, et Patrice Martin, député de l'Assemblée nationale.

Ces visites ont été l'occasion d'échanger sur les enjeux de l'industrie du packaging, la transition environnementale du secteur et le rôle des sites industriels dans le maintien de l'emploi et du dynamisme économique local. Les échanges ont également permis de présenter les engagements du Groupe en matière de responsabilité sociale et environnementale.

Ces rencontres contribuent à renforcer le dialogue avec les acteurs publics et à valoriser le rôle de Somater comme acteur industriel engagé dans le développement de ses territoires.



Visite du site de Plastuni Normandie par un ancien élu

Notre responsabilité sociétale



Somater Marolles, impliqué lors des journées du patrimoine

Dans le cadre des journées du patrimoine organisées à la sous-préfecture de Mamers, Somater a participé à cet événement destiné à valoriser le tissu industriel local et à rapprocher les entreprises de leur territoire. À cette occasion, l'entreprise a présenté une sélection de ses produits iconiques fabriqués dans la Sarthe, illustrant le savoir-faire industriel développé sur le site et son rôle dans la chaîne de valeur du packaging.

Cette participation a permis de faire découvrir au public les technologies industrielles utilisées dans la transformation des matériaux plastiques de leur région. Les visiteurs ont également pu mieux comprendre l'importance de ces activités pour l'économie locale et l'emploi sur le territoire.

En prenant part à ces journées portes ouvertes, Somater réaffirme sa volonté de renforcer le dialogue avec les acteurs locaux, de valoriser l'industrie auprès du grand public et de contribuer à l'attractivité du territoire sarthois.



Exposition journées du patrimoine à MAMERS

Somater s'engage pour être une entreprise apprenante

La semaine de l'industrie est la période qui est généralement choisie par les usines du groupe pour ouvrir ses portes à des écoles, collèges et association de réinsertion avec au programme : présentation des métiers en usine, immersion dans les ateliers et échanges avec nos équipes.

Somater se positionne ainsi en entreprise apprenante qui s'engage au sein du territoire local, auprès de la jeunesse et pour la réinsertion.



Semaine de l'industrie : Plastunie Normandie ouvre ses portes

Adhésion à Plastalliance

Lors de son séminaire opérationnel, Somater a fait intervenir le secrétaire général de Plastalliance, Joseph Tayefeh, afin de sensibiliser les équipes aux enjeux de la filière plastique et des évolutions réglementaires. Cette intervention a permis de renforcer la compréhension collective des défis de notre secteur d'activité et d'encourager une mobilisation interne autour de solutions plus durables.

Somater a formalisé son adhésion à Plastic Alliance en 2025, affirmant ainsi sa volonté de contribuer aux travaux collaboratifs de la filière et de mieux les appréhender.

Notre responsabilité sociétale

Solidarité locale en faveur des enfants

À l'occasion des fêtes de fin d'année, Somater a participé à l'opération solidaire "Boîte à Sourires", une initiative portée par son partenaire Archidoc et organisée par Prologis. Cette campagne vise à collecter des cadeaux destinés à des enfants de l'orphelinat de Silesia, région polonaise.

Les collaborateurs ont été invités à contribuer à cette action en préparant des boîtes cadeaux qui seront ensuite distribuées aux enfants. Cette initiative, simple mais porteuse de sens, permet d'apporter un moment de joie et des sourires aux enfants tout en renforçant l'engagement solidaire et la mobilisation collective autour des valeurs de partage et de solidarité.

À travers ce type d'actions, ANL Poland confirme son attachement aux initiatives locales qui favorisent la solidarité et le soutien aux communautés.



L'effort collectif pour l'opération de fin d'année "Boite à Sourires"

Don de matériel informatique : allier solidarité et économie circulaire

Dans le cadre de sa démarche de responsabilité sociétale, Somater organise régulièrement le don de matériel informatique devenu obsolète pour ses usages internes mais toujours pleinement fonctionnel.

Ces équipements (ordinateurs, écrans ou périphériques) sont ainsi confiés à des associations locales qui peuvent les redistribuer à des structures éducatives, sociales ou à des personnes en situation de précarité numérique.

Cette démarche présente un double bénéfice RSE : elle contribue à réduire l'empreinte environnementale liée aux déchets électroniques en prolongeant la durée de vie des équipements, tout en favorisant l'inclusion numérique en facilitant l'accès aux outils informatiques pour des publics qui en ont besoin.

À travers ces dons, Somater s'inscrit dans une logique d'économie circulaire et de solidarité territoriale, en donnant une seconde vie à ses équipements tout en soutenant des initiatives locales à impact social.



Convention de don de nos vieux appareils IT à des associations locales

Notre responsabilité sociétale

Somater, plus que jamais engagé pour la cause du cancer avec Octobre Rose



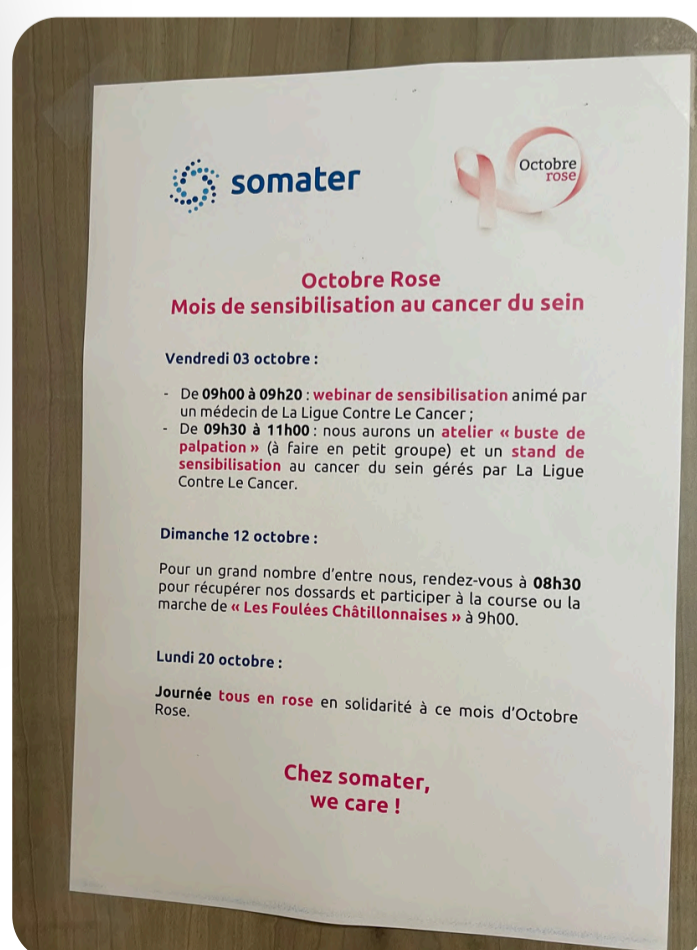
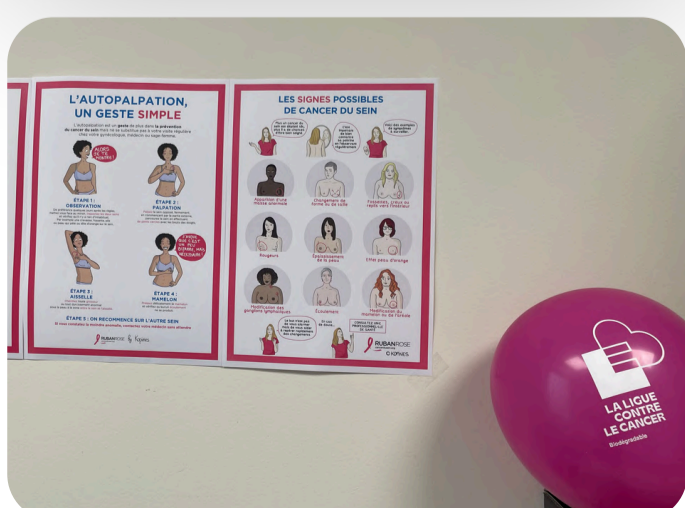
La lutte contre le cancer du sein est une cause à laquelle Somater est très chèrement attaché. Cette année, en partenariat avec la Ligue Contre Le Cancer, nous avons déployé un programme de sensibilisation à la prévention du cancer à 360°.

Plusieurs actions ciblées ont été menées autour d'un programme clair : sensibiliser et aider à mieux prévenir les signes du cancer :

- La Ligue Contre Le Cancer a organisé pour nos équipes un Webinaire d'information et d'aide au dépistage. Celui-ci a été mené en direct par un médecin agréé permettant des échanges constructifs et humains autour de ce sujet si important,
- Cette session de prévention menée a été également rediffusée en intégralité dans nos usines dans les espaces communs,
- Toujours grâce à notre partenariat avec La Ligue Contre Le Cancer, un atelier dédié à la palpation et au dépistage dans nos locaux a été organisé,
- Des rubans roses ont été distribués à tous les collaborateurs et intérimaires de l'entreprise en symbole de soutien et de rappel de l'importance de cet événement de prévention,
- Somater a sponsorisé les maillots et inscriptions aux marches et courses solidaires organisées localement.

Au-delà de la prévention individuelle, ces initiatives renforcent la mobilisation collective autour d'un enjeu majeur de santé publique et illustrent notre volonté de soutenir des causes sociétales fortes, en créant des espaces d'échange, de solidarité et d'engagement au sein de nos espaces de travail.

Nous sommes très fiers de l'implication et de l'engagement de nos équipes pour cette cause !



Quelques exemples d'actions mises en place

Notre responsabilité sociétale

Dans la continuité de nos actions de sensibilisation déployées à l'occasion d'Octobre Rose, nous sommes fiers de la participation des équipes de nos usines à des courses et marches solidaires organisées localement.

Ces initiatives ont permis de fédérer de nombreux collaborateurs autour d'une cause commune, de promouvoir l'activité physique et de sensibiliser à l'importance du dépistage contre le cancer du sein. Au-delà de la performance sportive, cette mobilisation collective illustre l'esprit d'engagement et de solidarité qui anime nos équipes sur l'ensemble de nos sites.



Les équipes de Boulogne Billancourt aux "Foulées Châtillonnaises"



Les équipes d'ANL Cahors à "la Cadurcienne"



Les équipes de Plastuni Normandie à la "Marche d'Offranville"



Les équipes de Somater Andeville à "Andeville en marche"



Les équipes de Somater Marolles pour "Les Roses Fertoises"



Les équipes de Somater Mortagne aux "Elles de l'Orne"

A close-up photograph of a scientist wearing a white hairnet, red-rimmed glasses, and white gloves. The scientist is focused on examining a small, clear petri dish held in their hands. The background is a blurred laboratory setting with various pieces of equipment and bright overhead lights.

Ambition 3

**Mesurer et partager notre
démarche pour garantir son
efficacité**

#ChezSomaterWeShare



Nos engagements à 2025



S'engager pour une communication transparente



Evaluer sa performance RSE au travers de notations externes



Engager l'entreprise dans des labélisations RSE

Nos engagements volontaires dans des dispositifs de reconnaissances et de labélisation RSE

Dans un contexte où les attentes en matière de transparence RSE ne cessent de croître, Somater a fait le choix de s'inscrire volontairement dans plusieurs démarches de labellisation et de certification reconnues.

Ces engagements structurants traduisent notre volonté d'aller au-delà des exigences réglementaires, en nous appuyant sur des référentiels exigeants pour piloter, évaluer et améliorer en continu nos pratiques.

Véritables gages de transparence et de crédibilité, ces labels et certifications nous permettent de mesurer nos performances, renforcer la confiance de nos parties prenantes et inscrire durablement nos actions dans une trajectoire de progrès responsable, à l'échelle de l'ensemble de nos activités.

Engagement dans la traçabilité et adhésion à Transparency One



Transparency-One

Depuis 2025, Somater est adhérent de Transparency-One, une plateforme de référence dédiée à la transparence des chaînes d'approvisionnement. Cet engagement traduit notre volonté de mieux connaître et maîtriser l'origine de nos produits et matières premières, en renforçant la traçabilité auprès de l'ensemble de nos fournisseurs.

En s'appuyant sur cet outil, Somater consolide sa démarche RSE en favorisant une plus grande visibilité sur ses partenaires, en identifiant les risques potentiels et en promouvant des pratiques responsables tout au long de la chaîne de valeur.

Cette initiative collaborative avec nos clients et fournisseurs constitue un levier essentiel pour garantir à nos clients des produits conformes à leurs exigences éthiques, sociales et environnementales.

Somater s'engage aux côtés de la SBTi pour sa décarbonation



En juillet 2025, Somater a renforcé son engagement climatique en rejoignant l'initiative Science Based Targets initiative (SBTi). À travers cette démarche, le Groupe s'engage à définir une trajectoire de réduction de ses émissions de gaz à effet de serre alignée avec les données scientifiques et les objectifs de l'Accord de Paris.

Somater vise la validation de ses objectifs de décarbonation à horizon 2026, marquant une étape clé dans la structuration de sa stratégie climat. Cet engagement traduit notre volonté d'inscrire durablement nos activités dans une trajectoire bas carbone, en cohérence avec les attentes de nos clients et les enjeux environnementaux globaux.

Nos évaluations et labélisations RSE



Ecovadis est un organisme qui note la RSE par un rating annuel des entreprises du monde entier, dont plus de la moitié du CAC 40.

Les 4 grands piliers de la RSE y sont évalués : Environnement, Social et Droits de l'Homme, Ethique et Achats Responsables).

En 2025, Somater a obtenu la médaille GOLD avec la note de 82/100.



Carbon Disclosure Project est une organisation indépendante qui évalue la performance environnementale des entreprises.

En 2025, Somater a obtenu la note de B pour la 3ème année consécutive pour l'ensemble des usines françaises.



En 2025, Somater est devenu adhérent de la plateforme Transparency One permettant la transparence des chaînes d'approvisionnement par le partage et la maîtrise de l'origine de nos produits et matières premières auprès de nos fournisseurs.

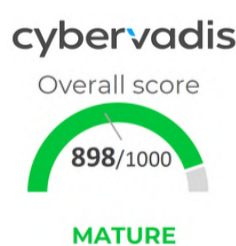


MORE 2025 : cette reconnaissance, accordée par Polyvia et European Plastics Converters (EuPC), met en évidence l'effet bénéfique de notre politique RSE et notre engagement à intégrer des matières premières recyclées dans nos processus de production. C'est aussi un moyen de valoriser l'image d'une industrie soucieuse du développement durable et résolument responsable.

Cette récompense en 2025 conforte notre objectif de diminuer la teneur en matières premières vierges de notre portefeuille par rapport à 2020.



Le Global Compact (pacte mondial des Nations Unies) est une charte qui engage les entreprises adhérentes à respecter les 10 principes établis par les Nations Unies en matière de droits de l'homme, de normes de travail, de responsabilité environnementale et de lutte contre la corruption. Somater y adhère depuis 2022 et renouvelle son engagement en 2025.



L'objectif de cette évaluation est d'obtenir une vue d'ensemble claire des performances de cybersécurité de l'entreprise, suivant quatre axes clés : identifier, protéger, détecter et réagir. Somater est très fier de progresser en 2026 avec 898/1000 contre 719/1000 en 2024.

La prochaine évaluation se fera en 2028.



Cette certification garantit la traçabilité des matières premières renouvelables sur toute la chaîne et atteste de la qualité alimentaire des polymères utilisés.

En 2025, nos sites ont renouvelé cet engagement ISCC PLUS.



Audit Décret 2021-461- Audit sur la conformité du système mis en place par l'entreprise pour répondre aux exigences de la loi AGECE en matière Audit Décret 2021-461 de préventions des risques de pollution de granulés plastiques dans un environnement industriel.






Plastuni Normandie obtient son second Léopard en 2024 pour 3 ans.

Ce label RSE est remis par la région Normandie reconnaissant l'implication des membres de l'AEO dans la mise en place d'actions collectives pour le développement durable.

Nos indicateurs RSE

Ambition 1

Retenir l'eco conception comme code de conduite de notre action

| PERIMETRE | |  |  |  | 2020 | 2022 | 2024 | 2025 |
|------------------------------|---|---|--|---|------|------|------|------|
| Indicateurs de suivi | | | | | | | | |
| Allègement | Evolution des tonnages transformés pour projet innovation et repacking vs 2020 (%) | | | | -9% | -12% | -16% | -16% |
| | Nombre de développements d'éco-recharge | | | | 1 | 3 | 3 | 4 |
| Matières alternatives | Tonnage de matières recyclées / tonnage de matières achetées-hors matières laminées (%) | | | | 8% | 12% | 27% | 29% |
| | Tonnage de matières biosourcées / tonnage de matières achetées (%) | | | | <1% | <1% | <1% | <1% |
| | Tonnage d'« autres polymères » / tonnage de matières achetées (%) | | | | <1% | <1% | <1% | <1% |
| Recyclabilité | Nombre de tubes mono-matériaux / nombre de tubes produits (%) | | | | <1% | 10% | 10% | 10% |
| | Tonnage de PBL / tonnage PBL + ABL (%) | | | | 40% | 55% | 60% | 60% |
| | Nombre de nouveaux produits bénéficiant d'une accréditation de recyclabilité | | | | 1 | 2 | 3 | 3 |




| PERIMETRE | |  | 2023 | 2024 | 2025 |
|----------------------------------|---|---|------|------|------|
| Indicateurs de suivi | | | | | |
| Matières et Recyclabilité | Tonnage de matières recyclées / tonnage de matières achetées-hors matières laminées (%) | | 3% | 4% | 5% |
| | Taux de produits recyclables | | 80% | 90% | 90% |

| PERIMETRE | |  | 2023 | 2024 | 2025 |
|----------------------------------|--|---|------|------|------|
| Indicateurs de suivi | | | | | |
| Matières et Recyclabilité | Tonnage de matières recyclées / tonnage de matières achetées (%) | | 9% | 11% | 12% |
| | Taux de produits recyclables | | 70% | 75% | 80% |

Nos indicateurs RSE

Ambition 2

Développer des ressources humaines et industrielles responsables

| PERIMETRE | |  |  |  | 2020 | 2022 | 2024 | 2025 |
|------------------------------|---|---|---|---|------------|------------|------------|------------|
| Indicateurs de suivi | | | | | | | | |
| Emission de CO2 | CO2 émis en teq.CO2 | | | | 17060* | 64 647 | 53 090 | 46 528 |
| | dont t eq.CO2 pour les achats | | | | - | 36 364 | 25 091 | 28 650 |
| | dont t eq.CO2 pour le fret amont | | | | - | 2 658 | 4 057 | 985** |
| | dont t eq.CO2 pour le fret aval | | | | - | 2 392 | 1 540 | 1 198 |
| Energie | Consommation Electricité en kwh | | | | 44 155 488 | 44 038 695 | 34 865 261 | 30 472 175 |
| | Consommation Gaz en kwh | | | | 680 676 | 660 256 | 720 477 | 733 385 |
| Eau | Consommation Eau en m3 | | | | 4733 | 5583 | 3659 | 4 236 |
| Consommation matière | Consommation matière (dont laminé) en t | | | | 8410* | 13 503 | 14806 | 12721 |
| | Tonnage de matière recyclée (hors laminé) en t | | | | 633* | 1 620 | 3 855 | 3 015 |
| Déchets | Taux de déchets incinérés | | | | 32%* | 17%* | 9% | 12% |
| | Taux de déchets recyclés ou réemployés | | | | 68%* | 83%* | 91% | 88% |
| Recyclage / Réemploi | Quantité de recyclé carton en t | | | | 44* | 29* | 178 | 224 |
| | Quantité de recyclé papier en t | | | | 4* | 1* | 1 | 1 |
| | Quantité de recyclé bois en t | | | | 56* | 50* | 10 | 12 |
| | Quantité de réemploi bois en t | | | | - | - | 35 | 0 |
| | Quantité de recyclé métaux en t | | | | - | - | 36 | 209 |
| | Quantité de recyclé plastique en t | | | | - | - | 2228 | 2307 |
| | Quantité globale de déchets collectés par un prestataire externe en t | | | | 886* | 766* | 2 696 | 2 753 |
| Santé et Sécurité | Nombre d'AT | | | | 10 | 7 | 10 | 11 |
| | Taux d'absentéisme | | | | 7% | 7% | 6% | 8% |
| Qualification et recrutement | Parité Homme / Femme | | | | 48% | 48% | 44% | 44% |
| | Taux d'avancement du plan de formation | | | | 100% | 100% | 100% | 100% |
| | Nb de salariés formés à la lutte contre le harcèlement | | | | * | * | 30 | 35 |
| | Nb de salariés formés à la lutte contre la corruption | | | | * | * | 104 | 143 |
| Management Responsable | Nb de salarié évalué dans l'année / effectif moyen | | | | 100% | 100% | 100% | 100% |
| | Nb de salarié formé à la RSE / effectif moyen | | | | 6% | 6% | 7% | 7% |


*Périmètre Plastuni Normandie uniquement


** Changement de méthodologie de calcul

Nos indicateurs RSE

Ambition 2

Développer des ressources humaines et industrielles responsables




| PERIMETRE  | | 2022 | 2023 | 2024 | 2025 |
|---|---|-----------|-----------|-----------|-----------|
| Indicateurs de suivi | | | | | |
| Emission de CO2 | CO2 émis en teq.CO2 | - | 12 391 | 18 350 | 11 588 |
| | dont t eq.CO2 pour les achats | - | 6 480 | 7 684 | 6 172 |
| | dont t eq.CO2 pour le fret amont | - | - | - | - |
| | dont t eq.CO2 pour le fret aval | - | 359 | 393 | 347 |
| Energie | Consommation Electricité en kwh | 7 224 566 | 7 419 501 | 7 741 261 | 6 472 127 |
| | <i>*dont énergie renouvelable produite sur site</i> | - | - | - | 370 614 |
| | Consommation Gaz en kwh | - | - | - | - |
| Eau | Consommation Eau en m3 | 904 | 1921 | 2734 | 967 |
| Consommation matière | Tonnage de matière réincorporée en t | 1 119 | 1 116 | 1 197 | 1 016 |
| | Tonnage de matière recyclée en t | 173 | 124 | 165 | 175 |
| Déchets | Taux de déchets incinérés | 9% | 9% | 8% | 7% |
| | Taux de déchets recyclés ou réemployés | 91% | 91% | 92% | 93% |
| Recyclage / Réemploi | Quantité de recyclé carton en t | 77 | 91 | 95 | 64 |
| | Quantité de recyclé bois en t | 61 | 16 | 56 | 42 |
| | Quantité de recyclé métaux en t | 41 | 40 | 39 | 53 |
| | Quantité de recyclé plastique en t | 324 | 334 | 449 | 310 |
| | Quantité globale de déchets collectés par un prestataire externe en t | 557 | 523 | 698 | 530 |
| Santé et Sécurité | Nombre d'AT | 5 | 5 | 2 | 1 |
| | Taux d'absentéisme | 4% | 4% | 3% | 3% |
| Qualification et recrutement | Parité Homme / Femme | 29% | 24% | 23% | 16% |
| | Nb d'heures de formation/an/employé | 91 | 51 | 40 | 62 |
| | Taux de salariés formés à la lutte contre le harcèlement | 0% | 2% | 5% | 5% |
| | Taux de salariés formés à la lutte contre la corruption | 0% | 2% | 5% | 10% |
| Management Responsable | Taux de salarié évalué dans l'année / effectif moyen | 100% | 100% | 100% | 100% |
| | Taux de salarié formé à la RSE / effectif moyen | 0% | 6% | 10% | 10% |
| | Fréquence d'audit de sécurisation informatique | 1 | 1 | 1 | 1 |


| PERIMETRE  | | 2023 | 2024 | 2025 |
|---|---|------------|------------|------------|
| Indicateurs de suivi | | | | |
| Emission de CO2 | CO2 émis en teq.CO2 | 61 615 | 61 750 | 63 352 |
| | dont t eq.CO2 pour les achats | 39 613 | 31 971 | 30 195 |
| | dont t eq.CO2 pour le fret amont | 2 036 | 4 056 | 983 |
| | dont t eq.CO2 pour le fret aval | 3 750 | 1 740 | 1 249 |
| Energie | Consommation Electricité en kwh | 32 743 035 | 31 413 130 | 32 240 959 |
| | <i>*dont énergie renouvelable produite sur site</i> | 736 040 | 629 521 | 718 462 |
| | Consommation Gaz en kwh | 1 324 | 1 118 | 1 212 |
| Eau | Consommation Eau en m3 | 13139 | 11556 | 7 622 |
| Consommation matière | Tonnage de matière réincorporée en t | 4 461 | 4 002 | 3 786 |
| | Tonnage de matière recyclée en t | 6 126 | 5 858 | 5 061 |
| Déchets | Taux de déchets incinérés | 18% | 17% | 15% |
| | Taux de déchets recyclés ou réemployés | 82% | 83% | 85% |
| Recyclage / Réemploi | Quantité de recyclé carton en t | 49 | 38 | 38 |
| | Quantité de recyclé bois en t | 24 | 18 | 23 |
| | Quantité de recyclé métaux en t | 135 | 60 | 139 |
| | Quantité de recyclé plastique en t | 1597 | 1 214 | 1 424 |
| | Quantité globale de déchets collectés par un prestataire externe en t | 2 027 | 1 604 | 1 911 |
| Santé et Sécurité | Nombre d'AT | 5 | 2 | 1 |
| | Taux d'absentéisme | 4% | 3% | 3% |
| Qualification et recrutement | Parité Homme / Femme | 24% | 26% | 30% |
| | Nb d'heures de formation/an/employé | 146 | 160 | 168 |
| | Taux de salariés formés à la lutte contre le harcèlement | 5% | 8% | 80% |
| | Taux de salariés formés à la lutte contre la corruption | 2% | 8% | 15% |
| Management Responsable | Taux de salarié évalué dans l'année / effectif moyen | 100% | 100% | 100% |
| | Taux de salarié formé à la RSE / effectif moyen | 0% | 1% | 5% |
| | Fréquence d'audit de sécurisation informatique | 1 | 1 | 1 |


Nos indicateurs RSE

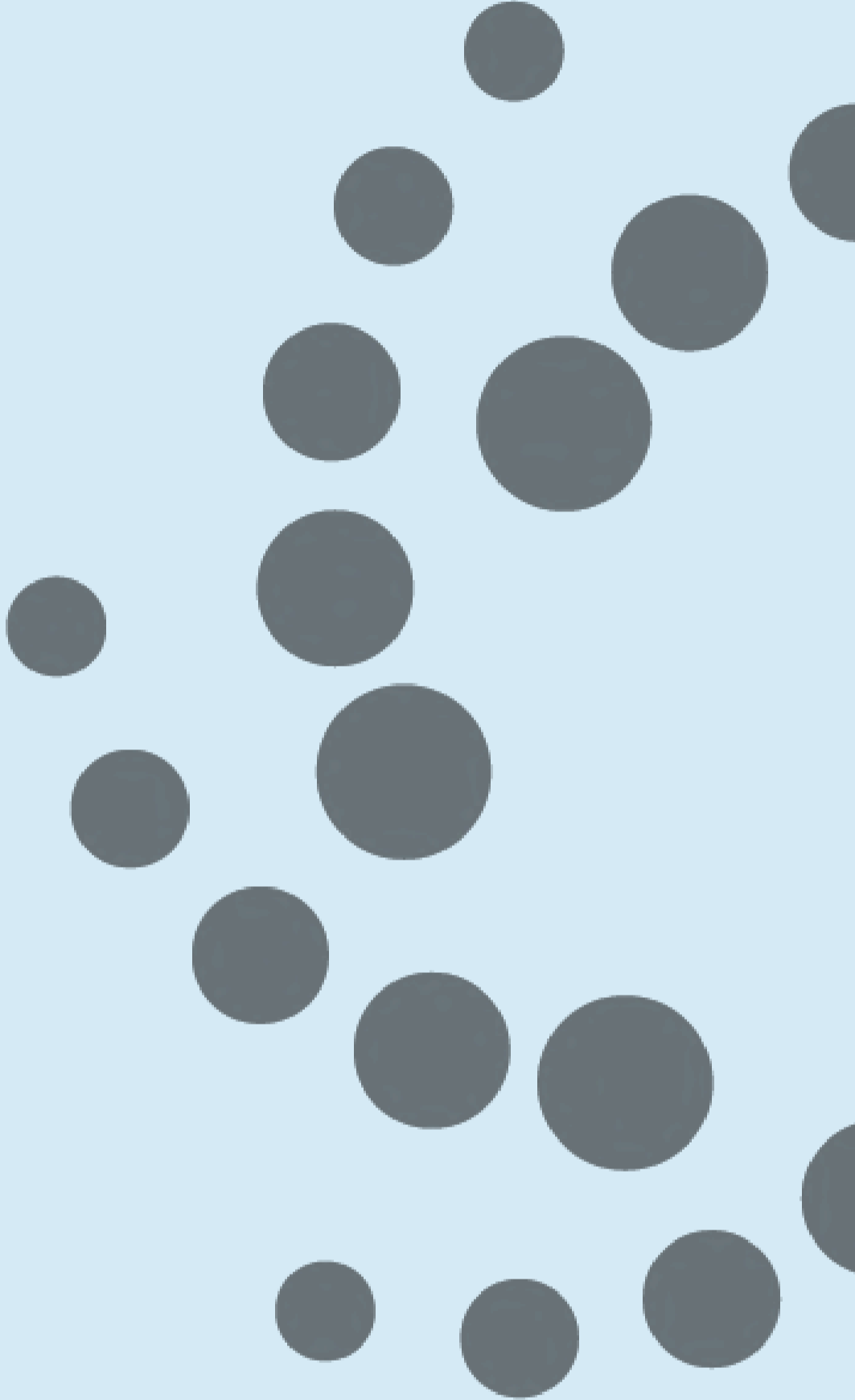
Ambition 3

Mesurer et partager notre démarche pour garantir son efficacité

| PERIMETRE | |  |  |  | 2020 | 2022 | 2024 | 2025 |
|-------------------------------------|--|---|--|---|-----------|-------|----------|----------|
| Indicateurs de suivi | | | | | | | | |
| Scoring / Notations | Évolution annuelle de la notation CDP | | | | C | B | B | B |
| | Évolution annuelle de la notation Ecovadis | | | | Silver | Gold | Gold | Gold |
| | Nb d'évaluations RSE de fournisseurs | | | | 5 | 15 | 26 | 37 |
| | Nb d'évaluations RSE de la part des clients | | | | 7 | 7 | 12 | 12 |
| Certification / Labélisation | Obtention Label MORE par usine | | | | 2 | 2 | 8 | 8 |
| | Global compact | | | | Non signé | Signé | Adhérent | Adhérent |
| | Audit Decret n°2021-461 | | | | 0 | 1 | 9 | 9 |
| Engagements et initiatives internes | Participation à des causes sociétales et environnementales | | | | 1 | 2 | 16 | 16 |
| | Initiatives internes sur des problématiques sociétales | | | | - | 1 | 7 | 7 |
| | Membre d'associations partenaires | | | | - | 1 | 2 | 2 |

| PERIMETRE | |  | | | | | | |
|-------------------------------------|--|---|--|--|------|--------|----------|----------|
| Indicateurs de suivi | | | | | 2022 | 2023 | 2024 | 2025 |
| Scoring / Notations | Évolution annuelle de la notation Ecovadis | | | | - | Silver | Silver | Silver |
| | Nb d'évaluations RSE de fournisseurs | | | | - | 3 | 6 | 12 |
| | Nb d'évaluations RSE de la part des clients | | | | - | 2 | 2 | 3 |
| Certification / Labélisation | Global compact | | | | - | Signé | Adhérent | Adhérent |
| Engagements et initiatives internes | Participation à des causes sociétales et environnementales | | | | 4 | 4 | 4 | 4 |
| | Initiatives internes sur des problématiques sociétales | | | | 2 | 2 | 2 | 2 |
| | Membre d'associations partenaires | | | | 2 | 2 | 3 | 3 |

| PERIMETRE | |  | | | | | | |
|-------------------------------------|--|---|--|--|-----------|--------|----------|----------|
| Indicateurs de suivi | | | | | 2022 | 2022 | 2024 | 2025 |
| Scoring / Notations | Évolution annuelle de la notation Ecovadis | | | | - | Silver | Silver | Silver |
| | Nb d'évaluations RSE de fournisseurs | | | | - | 2 | 6 | 10 |
| | Nb d'évaluations RSE de la part des clients | | | | - | 4 | 8 | 12 |
| Certification / Labélisation | Global compact | | | | Non signé | Signé | Adhérent | Adhérent |
| | Audit Decret n°2021-461 | | | | 0 | 1 | 1 | 1 |
| Engagements et initiatives internes | Participation à des causes sociétales et environnementales | | | | 5 | 5 | 5 | 5 |
| | Initiatives internes sur des problématiques sociétales | | | | 2 | 2 | 2 | 3 |
| | Membre d'associations partenaires | | | | 8 | 8 | 9 | 9 |



somater
98 route de la Reine
92100 Boulogne-Billancourt
France
+33 (0)1 46 99 22 60
www.somater.fr

